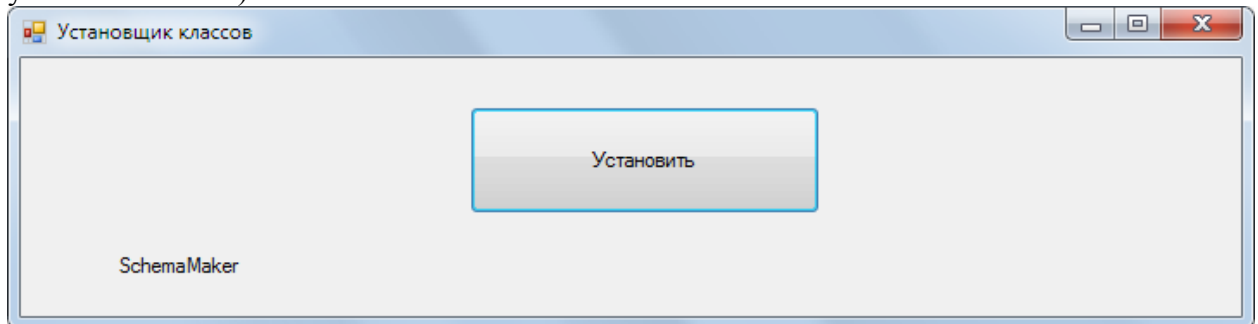


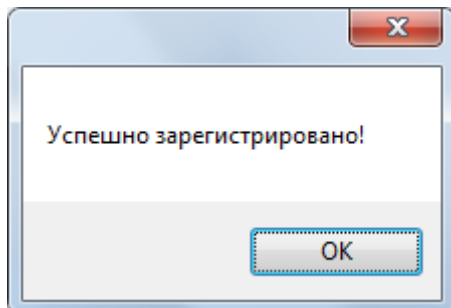
# Модуль формирования схемы расположения земельного участка

## Установка

Запустите installer (в Windows 7/8/10 от Администратора или при выключенном контроле учетных записей).

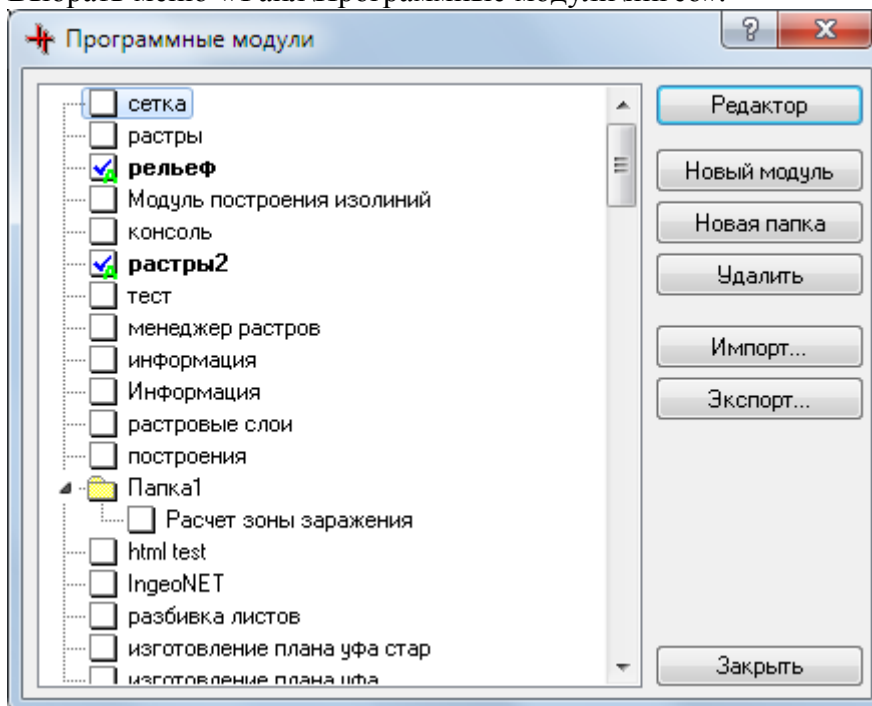


Нажимаете «Установить».



Далее нужно запустить Гис Ингео.

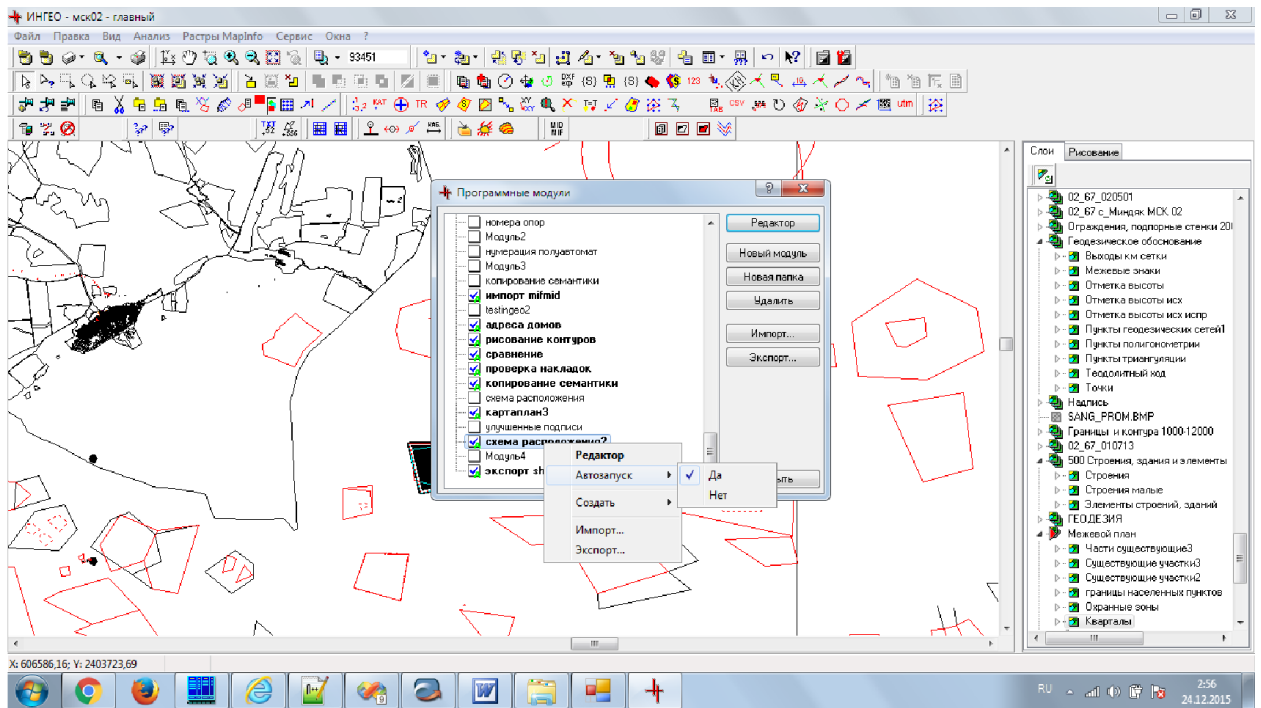
Выбрать меню «Файл\Программные модули\ингео».



Нажать «Импорт».

Выбрать файл «схема расположения.inm».

Правой кнопкой мыши выбрать «схема расположения 2» и выбрать «Автозапуск\Да»



## Настройка

Выберите объект земельный участок и выберите меню «Файл\Создать схему расположения».

Схема расположения

Данные | Схема 1 | Схема 2

Настройка...

Документ об утверждении

Наименование

номер  Дата 01.01.2010 Кем выдан

Кадастровый квартал 02:67:010101 Система координат

Скан утвержденной схемы

Тип выписки ГКН

Номер и дата выписки ГКН

	Номер	Площадь	Пред. номера	Адрес	Номер ТЗ	Наименование ТЗ	Разрешенное использование	Категория
▶	02:67:000000:56...	1616493						

Нажмите «Настройка».

Настройка

Кадастровый номер {Участки.КН}

предыдущие номера

Адрес {Участки.Адрес}

Обозначение ТЗ

Наименование ТЗ

Назначение {Участки.Разрешенное использование}

Категория {Участки.Категория}

Разрешение схем 200

Шаблон документа C:\projects3\SchemaMaker\SchemaMaker\bin\Debug\schema2.docx

Схема1  Схема 2  Квартал  ТЗ

Ширина схемы 1, см 10  Высота схемы 1 5

Минимальный масштаб схемы1 500

Толщина линии, мм 0,3

Цвет линии

Размер шрифта подписей точек 10

Размер точки 0,3

Выберите поля, шаблон схемы и параметры формирования.  
Выберите слой квартала и поле с номером.

Настройка

Кадастровый номер {Участки.КН} ▾  
предыдущие номера ▾  
Адрес {Участки.Адрес} ▾  
Обозначение ТЗ ▾  
Наименование ТЗ ▾  
Назначение {Участки.Разрешенное использование} ▾  
Категория {Участки.Категория} ▾  
Разрешение схем 200  
Шаблон документа C:\projects3\SchemaMaker\SchemaMaker\bin\Debug\schema2.docx ▾

Схема1 | Схема 2 | **Квартал** | ТЗ

Слой кварталов    
Поле с номером квартала {Новая таблица.Поле1} ▾

Выберите слой территориальных зон и поля с номером и названием.

Настройка

Кадастровый номер: {Участки.КН}

предыдущие номера: [ ]

Адрес: {Участки.Адрес}

Обозначение ТЗ: [ ]

Наименование ТЗ: [ ]

Назначение: {Участки.Разрешенное использование}

Категория: {Участки.Категория}

Разрешение схем: 200

Шаблон документа: C:\projects3\SchemaMaker\SchemaMaker\bin\Debug\schema2.docx [Добавить...]

Схема1 | Схема 2 | Квартал | ТЗ

Слой ТЗ: исправленные/исправленные [Выбрать...]

Поле с обозначением ТЗ: {тз.Номер}

Поле с названием ТЗ: {тз.Наименование}

[Закреть]

Закройте настройку.

## Формирование бумажной схемы

Выберите земельный участок или несколько земельных участков и выберите «Файл\Создать схему расположения».

Схема расположения

Данные | Схема 1 | Схема 2

[Настройка...]

Документ об утверждении

Наименование: [ ]

номер: [ ] Дата: 01.01.2010 Кем выдан: [ ]

Кадастровый квартал: 02:67:010101 Система координат: [ ]

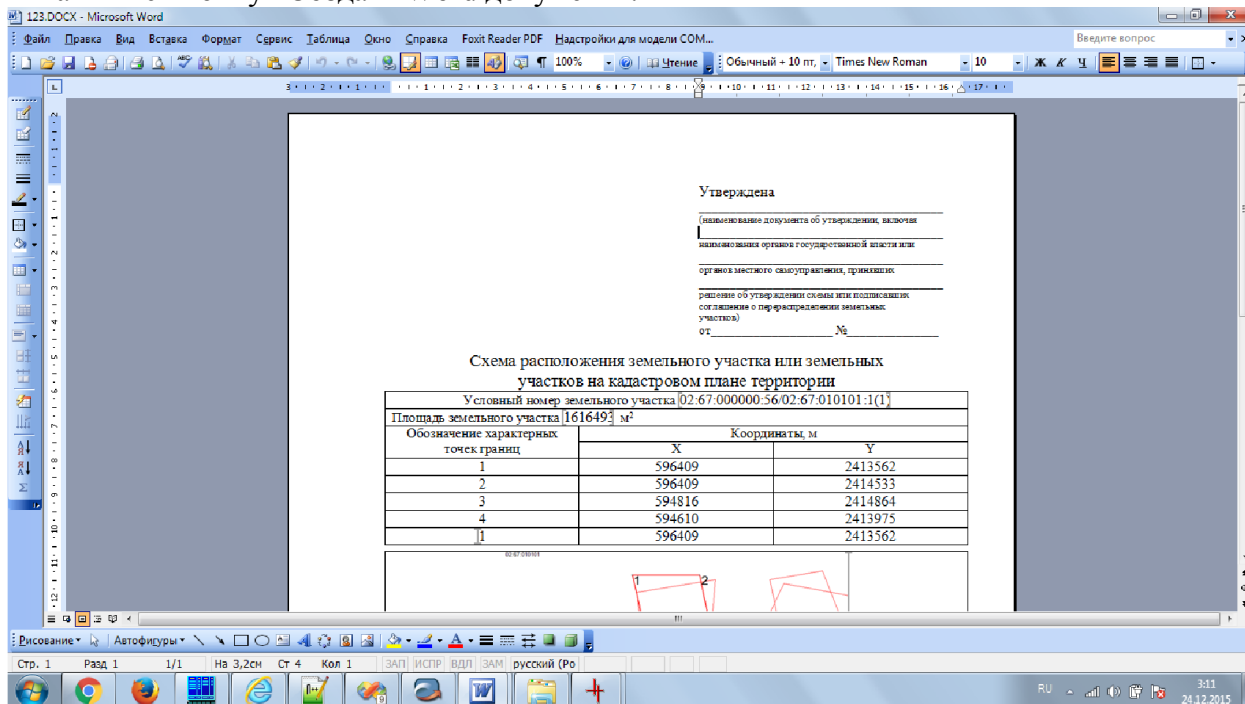
Скан утвержденной схемы: [ ] [выбрать...]

Тип выписки ГКН: [ ]

Номер и дата выписки ГКН: [ ]

	Номер	Площадь	Пред. номера	Адрес	Номер ТЗ	Наименование ТЗ	Разрешенное использование	Категория
▶	02:67:000000:56...	1616493						

Введите данные. Выберите масштаб схемы.  
И нажмите кнопку «Создать Word документ».



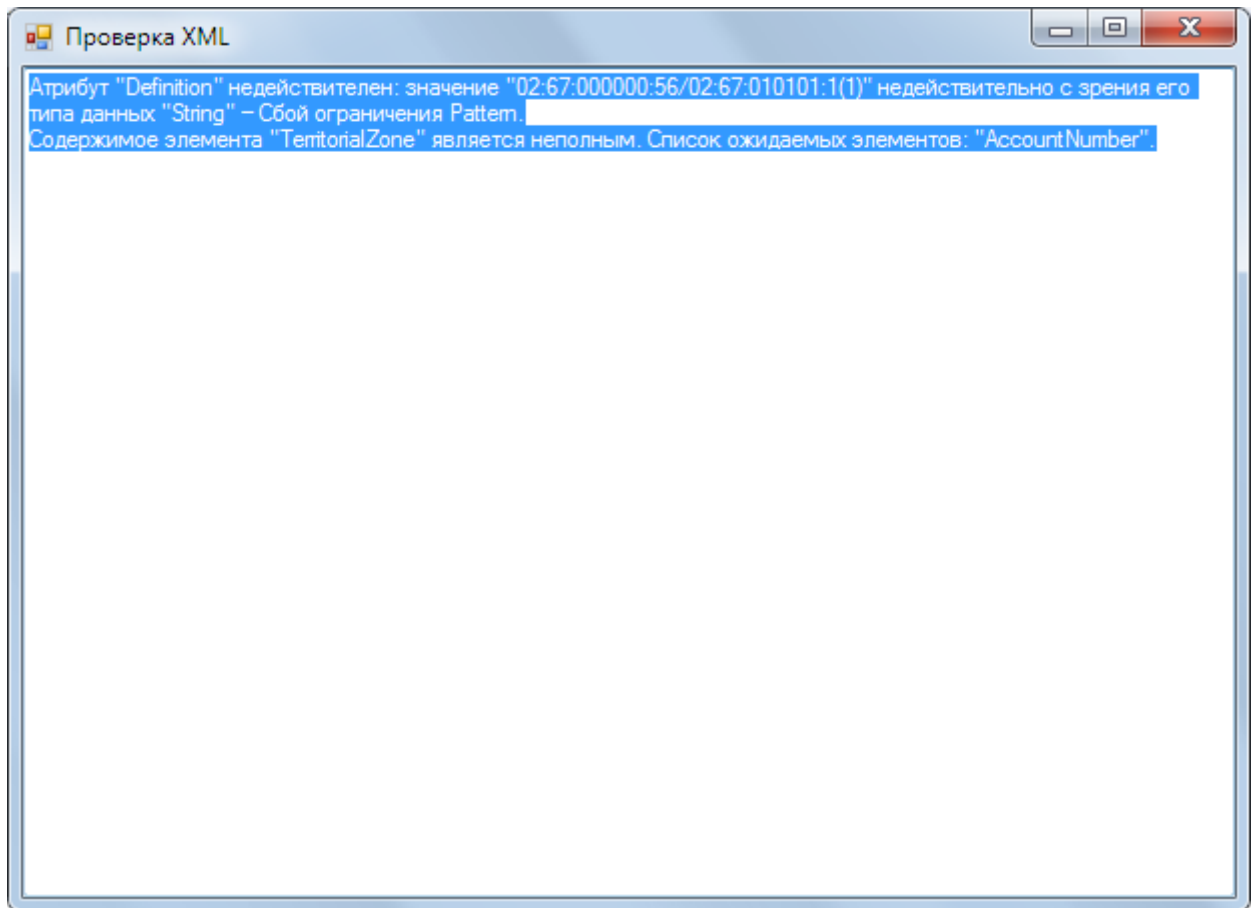
## Создание XML документа

Выберите скан утвержденной схемы. Введите реквизиты документа об утверждении, наименование системы координат, разрешенное использование (если нет ТЗ), категорию, и адрес земельных участков.

Нажмите кнопку «Сделать XML».

Выберите папку для сохранения и XML будет создан.

В случае какие то данные заполнены неверно появится окно с ошибкой.



Например: здесь неправильное обозначение участка и не введено разрешенное использование.